



جمهوری اسلامی ایران  
وزارت تعاون، کار و رفاه اجتماعی

معاونت توسعه کارآفرینی و اشتغال

دستورالعمل رتبه‌بندی دفاتر مشاوره شغلی و کاریابی غیردولتی داخلی و خارجی

دقت‌هدایت نیروی کار و کاریابی

بهمن‌ماه ۱۳۹۹

دفاتر کاریابی و مشاوره شغلی به‌عنوان بازوان اجرایی وزارت تعاون، کار و رفاه اجتماعی به ارتقای کارآمدی بازار کار کمک نموده و با ایجاد پیوند بین کارجویان و کارفرمایان در کاهش هزینه جستجوی شغل تأثیرگذار هستند. اجرای طرح رتبه‌بندی دفاتر کاریابی و مشاوره شغلی داخلی و خارجی، توانمندی‌های حرفه‌ای، مدیریتی و قابلیت‌های سازمان‌دهی این دفاتر را برای ارائه خدمات باکیفیت‌تر و تخصصی‌تر و ارائه اطلاعات شفاف و قابل اعتماد به کارجویان و کارفرمایان و مراجع ذی‌ربط به معرض نمایش می‌گذارد. همچنین به تصمیم‌گیران و سیاست‌گذاران برای ارتقای شیوه نظارت و سازمان‌دهی عملکرد و خدمات بخش غیردولتی کمک می‌نماید. دستورالعمل رتبه‌بندی دفاتر کاریابی و مشاوره شغلی غیردولتی داخلی و خارجی، به استناد مواد ۲۴ و ۳۳ آیین‌نامه اجرایی قانون مجازات اشتغال به حرفه کاریابی و مشاوره شغلی بدون داشتن پروانه کار مصوب ۱۳۸۷/۱۰/۱ هیئت محترم وزیران تهیه و جهت اجرا ابلاغ می‌گردد.

### ماده (۱) تعاریف و اصطلاحات

وزارت: وزارت تعاون، کار و رفاه اجتماعی

دفتر: دفتر هدایت نیروی کار و کاریابی‌ها

اداره کل: اداره کل تعاون، کار و رفاه اجتماعی استان

دفاتر کاریابی داخلی: دفاتر کاریابی و مشاوره شغلی داخلی غیردولتی فیزیکی و مجازی دارای مجوز از وزارت

دفاتر کاریابی خارجی: دفاتر کاریابی و مشاوره شغلی خارجی غیردولتی دارای مجوز از وزارت

آموزش فنی و حرفه‌ای: اداره کل آموزش فنی و حرفه‌ای استان

کانون: کانون انجمن‌های صنفی کارفرمایی دفاتر مشاوره شغلی و کاریابی کشور

انجمن استانی: انجمن صنفی کاریابی‌های غیردولتی هر استان

انجمن بین‌المللی: انجمن صنفی دفاتر مشاوره شغلی و کاریابی غیردولتی خارجی کشور

### ماده (۲) اهداف

۱-۲) افزایش کیفیت خدمات قابل‌ارائه توسط دفاتر کاریابی به کارجویان و کارفرمایان،

۲-۲) ایجاد انگیزه و رقابت بین دفاتر کاریابی و مشاوره شغلی غیردولتی برای توسعه مستمر ظرفیت‌ها و قابلیت‌ها،

۳-۲) تدوین برنامه راهبردی برای افزایش عملکرد دفاتر کاریابی،

۴-۲) تعیین معیار برای تشویق دفاتر کاریابی و مشاوره شغلی فعال و یا تعطیلی دفاتر غیرفعال،

۵-۲) تعیین معیار برای ارزیابی درخواست تمدید یا لغو مجوز دفاتر کاریابی و مشاوره شغلی،

۶-۲) دستیابی به اطلاعات شفاف و قابل اعتماد برای تصمیم‌گیران و سیاست‌گذاران دولتی،

۷-۲) ارتقای جایگاه دفاتر کاریابی و مشاوره شغلی در بازار کار استانی، ملی و بین‌المللی،

۸-۲) فراهم نمودن زمینه مشارکت فعال شرکای اجتماعی (مانند کانون انجمن‌های صنفی کاریابی‌های کشور و...)،

۹-۲) شناخت نقاط ضعف و قوت دفاتر کاریابی و مشاوره شغلی،

۱۰-۲) کمک به کارجویان و کارفرمایان در انتخاب دفاتر کاریابی توانمند،

۱۱-۲) ایجاد فضای اعتماد و امن بین متقاضیان و ارائه‌دهندگان خدمات و جلوگیری از تخلفات احتمالی،

۱۲-۲) کمک به دفاتر کاریابی برای اتخاذ شیوه‌های مدیریت مدرن، چابک و انعطاف‌پذیر همراه با بهره‌وری رو به

رشد.

### ماده ۳) نحوه رتبه‌بندی دفاتر کاریابی و مشاوره شغلی داخلی و خارجی

۳-۱) طراحی، ویرایش، اصلاحات و هرگونه بازنگری در مفاد این دستورالعمل بنا به پیشنهاد اداره کل، کانون و انجمن بین‌المللی پس از تأیید دفتر و تصویب هیئت ماده ۷ آیین‌نامه کاریابی‌ها صورت می‌گیرد. دفتر مجاز خواهد بود بنا به صلاحدید و ضرورت در هر زمان به‌طور مستقیم، در طراحی، ویرایش، اصلاحات و هرگونه بازنگری در مفاد این دستورالعمل اقدام نموده و مراتب را به تصویب هیئت ماده ۷ برساند.

۳-۲) برای تعیین سطح و رتبه‌بندی دفاتر کاریابی داخلی فیزیکی، دفاتر کاریابی داخلی مجازی و دفاتر کاریابی خارجی به ترتیب ۹، ۸ و ۹ شاخص اصلی و چندین شاخص فرعی تعیین شده است. برای هر یک از شاخص‌های اصلی یک ضریب متناسب با اهمیت‌شان در نظر گرفته شده است. حاصل ضرب امتیاز کسب‌شده برای هر شاخص اصلی در ضریب تعیین‌شده، امتیاز کاریابی در آن شاخص است. مجموع امتیازات کسب‌شده از شاخص‌ها، رتبه کاریابی را مشخص می‌کند.

۳-۳) جدول دامنه‌ی امتیازی و رتبه‌ی تعیین‌شده به شرح جدول ۱ آورده شده است.

#### جدول شماره ۱: جدول دامنه‌ی امتیازی و رتبه‌ای برای ارزشیابی دفاتر کاریابی

رتبه	امتیاز کل
فاقد رتبه	کمتر از ۵۰۱
سه	از ۵۰۱ تا ۱۰۰۰
دو	از ۱۰۰۱ تا ۱۵۰۰
یک	از ۱۵۰۱ تا ۲۰۰۰

تبصره ۱) دفاتر کاریابی داخلی و خارجی که حدنصاب لازم جهت احراز رتبه یک تا سه را کسب نمایند فاقد رتبه می‌باشند. این دفاتر لازم است ظرف مدت ۶ ماه از زمان اعلام نتایج رتبه‌بندی نسبت به کسب حدنصاب لازم جهت احراز رتبه اقدام نمایند. در غیر این صورت مراتب جهت تصمیم‌گیری در هیئت استانی و مرکزی جهت توقف فعالیت آن‌ها طرح خواهد گردید.

تبصره ۲) هرکدام از دفاتر کاریابی که پس از اجرای رتبه‌بندی می‌توانند حداکثر یکبار در سال درخواست ارزیابی مجدد نمایند. در صورت عدم احراز رتبه بالاتر پس از ارزیابی مجدد، کاریابی با اخطار جدی و جریمه امتیازی مواجه خواهد شد.

تبصره ۳) پس از ابلاغ رتبه کاریابی‌ها از سوی دفتر، اداره کل هر استان موظف است رتبه کاریابی‌های مستقر در استان را در سایت خود درج و اطلاع‌رسانی نماید.

تبصره ۴) دفتر رتبه و سطح کیفی کل کاریابی‌های شرکت‌کننده در رتبه‌بندی را در سایت وزارت درج خواهد نمود.

#### ماده ۴): مراحل و الزامات رتبه‌بندی

دفتر، اداره کل، کانون، انجمن استانی و انجمن بین‌المللی مجری فرآیند رتبه‌بندی می‌باشند و کلیه فرآیند اجرایی رتبه‌بندی دفاتر کاریابی غیردولتی داخلی و خارجی به‌صورت الکترونیکی و از طریق سامانه مرکزی دفتر هدایت نیروی کار و کاریابی‌ها به نشانی <http://karyabi.mcls.gov.ir> انجام می‌گیرد.

۴-۱) برای کارایی‌های خارجی، در مرحله اول ارزشیابی و تکمیل جداول امتیازی شاخص‌ها توسط مدیران دفاتر کارایی خارجی و به صورت خود اظهاری انجام می‌گیرد. در مرحله دوم، برای کارایی‌های عضو انجمن بین‌المللی ارزشیابی و تکمیل جداول امتیازی شاخص‌ها توسط کارشناس انجمن بین‌المللی و برای کارایی‌هایی که در انجمن بین‌المللی عضو نیستند، توسط کارشناس اداره کار شهرستان انجام می‌پذیرد؛ و در مرحله سوم ارزشیابی تکمیل جداول امتیازی شاخص‌ها توسط کارشناس اداره کل صورت می‌پذیرد؛ در نهایت دفتر با بررسی نتایج حاصل از مراحل اول، دوم و سوم اقدام به تعیین سطح و رتبه‌بندی دفاتر کارایی خارجی می‌نماید. لازم به‌طور است که کارشناسان مربوطه به‌منظور امتیازدهی به برخی شاخص‌ها ابتدا باید بازدید میدانی را انجام دهند و سپس نتایج حاصل از بازدید میدانی و سایر ارزشیابی‌ها را در سامانه مذکور ثبت نمایند. امتیاز نهایی هر کارایی میانگین وزنی امتیازات حاصل از مراحل دوم و سوم می‌باشد. بدین صورت که ضریب وزنی امتیاز نهایی حاصل از ارزشیابی مراحل دوم و سوم به ترتیب ۱ و ۲ می‌باشد.

۴-۲) برای کارایی‌های داخلی، در مرحله اول ارزشیابی و تکمیل جداول امتیازی شاخص‌ها توسط مدیران دفاتر کارایی داخلی (فیزیکی و مجازی) و به صورت خود اظهاری انجام می‌گیرد؛ در مرحله دوم، برای کارایی‌های عضو انجمن استانی، ارزشیابی و تکمیل جداول امتیازی شاخص‌ها توسط کارشناس انجمن استانی و برای کارایی‌هایی که در انجمن استانی عضو نیستند، توسط کارشناس اداره کار شهرستان انجام می‌پذیرد؛ و در مرحله سوم ارزشیابی تکمیل جداول امتیازی شاخص‌ها توسط کارشناس اداره کل صورت می‌پذیرد؛ در نهایت دفتر با بررسی نتایج حاصل از مراحل اول، دوم و سوم اقدام به تعیین سطح و رتبه‌بندی دفاتر کارایی داخلی می‌نماید. لازم به ذکر است که کارشناسان مربوطه به‌منظور امتیازدهی به برخی شاخص‌ها ابتدا باید بازدید میدانی را انجام دهند و سپس نتایج حاصل از بازدید میدانی و سایر ارزشیابی‌ها را در سامانه مذکور ثبت نمایند. امتیاز نهایی هر کارایی میانگین وزنی امتیازات حاصل از مراحل دوم و سوم می‌باشد. بدین صورت که ضریب وزنی امتیاز نهایی حاصل از ارزشیابی مراحل دوم و سوم به ترتیب ۱ و ۲ می‌باشد.

تبصره ۲) در صورتی که برای یک کارایی نتایج حاصل از امتیازدهی مرحله اول (خود اظهاری) با نتایج حاصل از امتیازدهی مراحل دوم و سوم تفاوت چشمگیری داشته باشد، در ارزشیابی و رتبه‌بندی نهایی که توسط دفتر صورت می‌گیرد، امتیاز منفی-متناسب با تفاوت بین امتیازات مرحله خود اظهاری و مراحل دوم و سوم - برای کارایی موردنظر لحاظ خواهد شد.

تبصره ۳) دفاتر کارایی که به نتیجه رتبه‌بندی خود در مراحل دوم و سوم معترض هستند می‌توانند مراتب اعتراض خود را حداکثر ۱۵ روز پس از ابلاغ نتیجه ارزشیابی از طریق سامانه رتبه‌بندی دفاتر کارایی به دفتر اعلام نمایند. دفتر مکلف است اعتراضات دریافتی را بررسی و در صورت لزوم برای ارزشیابی و رتبه‌بندی مجدد دفاتر کارایی اقدام نماید.

تبصره ۴) مسئولیت صحت عملکرد کارشناسان ارزشیابی مرحله دوم و سوم دفاتر کارایی خارجی به ترتیب بر عهده اداره کل و انجمن بین‌المللی است. اداره کل و انجمن بین‌المللی موظف هستند به صورت تصادفی و یا بنا به گزارش و اعتراضات دریافتی نحوه عملکرد کارشناسان را نظارت و پایش نمایند.

تبصره ۵) مسئولیت صحت عملکرد کارشناسان ارزشیابی مراحل دوم و سوم دفاتر کارایی داخلی (فیزیکی و مجازی) به ترتیب بر عهده انجمن استانی و اداره کل است؛ انجمن استانی و اداره کل موظف هستند به صورت تصادفی و یا بنا به گزارش و اعتراضات دریافتی نحوه عملکرد کارشناسان را نظارت و پایش نمایند.

تبصره ۶) دفاتر کاریابی که اقدام به خود اظهاری ننمایند و یا با کارشناسان اداره کل، انجمن استانی و انجمن بین‌المللی همکاری ننمایند، فاقد رتبه تلقی می‌شوند و اگر در بازه زمانی ۶ ماهه اقدامی از طرف این دفاتر صورت نگیرد، سوابق و عملکرد این دفاتر در هیئت استانی بررسی و درباره توقف فعالیت آن‌ها تصمیم‌گیری می‌شود.

#### ماده ۵)

۱-۵) رتبه‌بندی سالانه انجام می‌پذیرد.

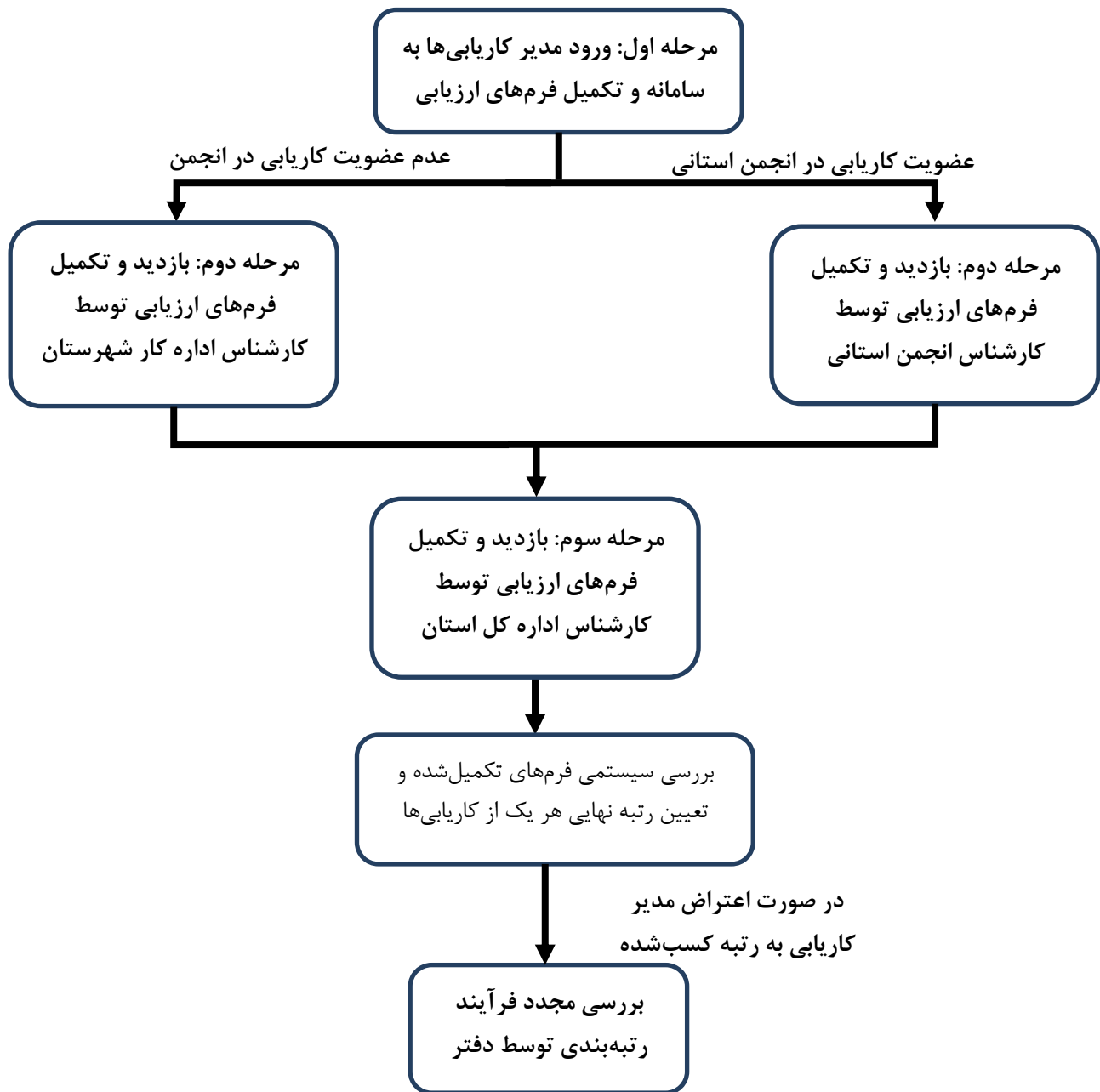
۲-۵) دفتر می‌تواند در صورت لزوم، قبل از اتمام بازه زمانی یک‌ساله، رتبه‌بندی را اجرا و نتایج را اعلام نماید.

#### ماده ۶) هزینه‌ها

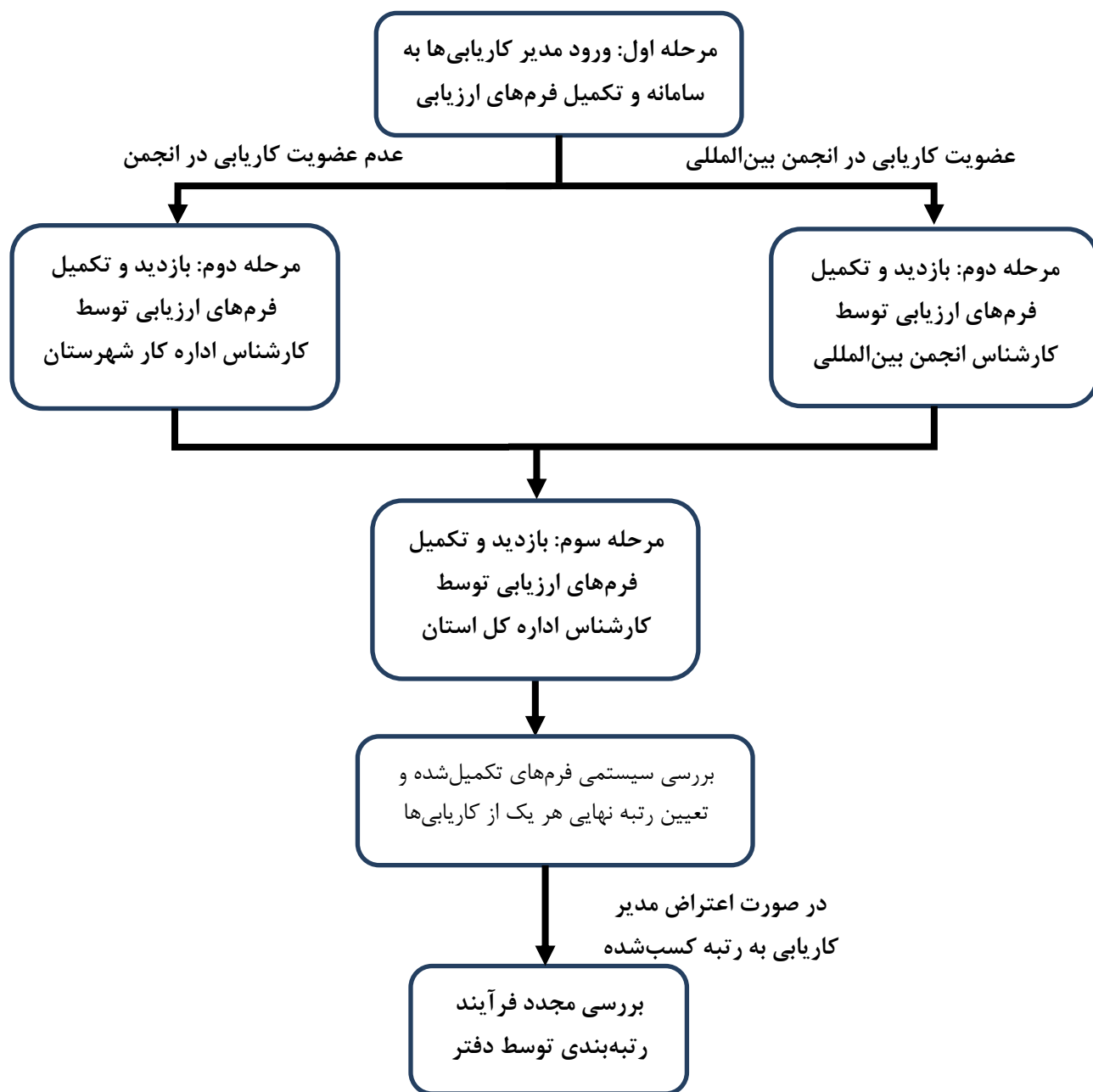
۱-۶) هیچ‌گونه هزینه‌ای بابت رتبه‌بندی از دفاتر مشاوره شغلی و کاریابی اخذ نمی‌گردد.

این دستورالعمل در تاریخ ۱۳۹۹/۱۰/۷ به تصویب هیئت موضوع ماده (۷) آیین‌نامه اجرایی قانون مجازات اشتغال به حرفه کاریابی و مشاوره شغلی بدون داشتن پروانه کار مصوب ۱۳۸۷ رسید.

## گردش کار رتبه‌بندی دفاتر مشاوره شغلی و کاریابی‌های داخلی و مجازی



## گردش کار رتبه‌بندی دفاتر مشاوره شغلی و کاریابی‌های خارجی



**شاخص‌های اصلی و نحوه امتیازبندی برای  
رتبه‌بندی دفاتر کاریابی داخلی فیزیکی**



۱. شرایط فیزیکی دفتر کارایی (۱۰۰ امتیاز)

ردیف	شرح	ارزیابی شاخص	حداکثر امتیاز شاخص
۱	در معرض دید و دسترس بودن مکان استقرار کارایی	<ul style="list-style-type: none"> <li>قرارگیری در خیابان اصلی ۲۰ امتیاز</li> <li>قرارگیری در خیابان فرعی ۱۰ امتیاز</li> <li>قرارگیری در کوچه ۰ امتیاز</li> </ul>	۲۰
۲	مناسب بودن مکان جغرافیایی دفتر	<ul style="list-style-type: none"> <li>قرارگیری در منطقه پرجمعیت شهری ۱۰ امتیاز</li> <li>قرارگیری در منطقه کم جمعیت شهری ۵ امتیاز</li> <li>قرارگیری در خارج از مناطق شهری ۰ امتیاز</li> </ul>	۱۰
۳	نوع کاربری دفتر	<ul style="list-style-type: none"> <li>اداری ۱۵ امتیاز</li> <li>تجاری ۱۰ امتیاز</li> <li>مسکونی ۰ امتیاز</li> </ul>	۱۵
۴	مساحت مکان استقرار کارایی (فقط دفتر کارایی اصلی)	<ul style="list-style-type: none"> <li>۹۰ متر به بالا ۳۰ امتیاز</li> <li>۸۰ تا ۹۰ متر ۲۵ امتیاز</li> <li>۷۰ تا ۸۰ متر ۲۰ امتیاز</li> <li>۶۰ تا ۷۰ متر ۱۵ امتیاز</li> <li>۵۰ تا ۶۰ متر ۱۰ امتیاز</li> <li>۴۰ تا ۵۰ متر ۵ امتیاز</li> <li>زیر ۴۰ متر ۰ امتیاز</li> </ul>	۳۰
۵	تابلوهای سردر و علائم تبلیغاتی	<ul style="list-style-type: none"> <li>وجود تابلو با اندازه و ظاهر مناسب و براساس دستورالعمل ابلاغی ۱۰ امتیاز</li> <li>وجود تابلو با اندازه یا ظاهر نامناسب ۵ امتیاز</li> <li>عدم وجود تابلو ۰ امتیاز</li> </ul>	۱۰
۶	وضعیت بهداشت محیط کار	<p>الف- وجود مواد ضد عفونی کننده و مواردی همچون دستمال کاغذی، سطل زباله و ...</p> <p>ب- پاکیزگی کف و دیوارهای دفتر، ج- پاکیزگی میز، صندلی، رایانه، تلفن، پرینتر و ...</p> <ul style="list-style-type: none"> <li>عدم نقض الف - ب - ج ۱۵ امتیاز</li> <li>نقض یکی از موارد الف - ب - ج ۱۰ امتیاز</li> <li>نقض دو مورد از الف - ب - ج ۵ امتیاز</li> <li>نقض هر سه مورد الف-ب-ج ۰ امتیاز</li> </ul>	۱۵

## ۲. ملزومات اداری و تجهیزات سخت‌افزاری (۷۵ امتیاز)

ردیف	شرح	ارزیابی شاخص	حداکثر امتیاز شاخص
۱	مبلمان اداری <sup>۱</sup>	<ul style="list-style-type: none"> <li>• عالی ۱۰ امتیاز</li> <li>• متوسط ۵ امتیاز</li> <li>• ضعیف ۱ امتیاز</li> </ul>	۱۰
۲	تعداد رایانه دفتر	• به ازای هر رایانه ۵ امتیاز	۲۰
۳	اسکنر-پرینتر	• موجود بودن	۵
۴	تعداد خطوط تلفن	<ul style="list-style-type: none"> <li>• ۴ خط و بیشتر ۱۰ امتیاز</li> <li>• ۲ تا ۳ خط ۵ امتیاز</li> <li>• یک خط ۱ امتیاز</li> </ul>	۱۰
۵	سیستم بایگانی دستی	• در صورت وجود	۵
۶	صندوق نسوز و ایمنی حفظ مدارک	• وجود صندوق	۵
۷	امکانات رفاهی برای ارباب رجوع	الف- سرویس بهداشتی، ب- دسترسی به آب آشامیدنی، ج- میز و صندلی <ul style="list-style-type: none"> <li>• وجود هر سه مورد الف - ب - ج ۱۵ امتیاز</li> <li>• وجود دو مورد از الف - ب - ج ۱۰ امتیاز</li> <li>• وجود یک مورد از الف - ب - ج ۵ امتیاز</li> <li>• عدم وجود موارد الف - ب - ج ۰ امتیاز</li> </ul>	۱۵
۸	دوربین مدار بسته و دزدگیر	• موجود بودن	۵

## ۳. تجهیزات نرم‌افزاری (۷۵ امتیاز)

ردیف	شرح	ارزیابی شاخص	حداکثر امتیاز شاخص
۱	سیستم اتوماسیون داخلی	• سیستم اتوماسیون داخلی فعال	۱۰
۲	نرم‌افزار ثبت و ارسال اطلاعات کارجو و کارفرما به سامانه کاربایی‌های خارجی	• وجود نرم‌افزار فعال	۱۰
۳	انجام تبلیغات (به صورت فیزیکی، پیامک و فضای مجازی (مانند واتساپ، اینستاگرام، پست الکترونیکی و ...))	<ul style="list-style-type: none"> <li>• فیزیکی، پیامک و فضای مجازی ۱۵ امتیاز</li> <li>• دو مورد از موارد فیزیکی، پیامک و فضای مجازی ۱۰ امتیاز</li> <li>• یک مورد از موارد فیزیکی، پیامک و فضای مجازی ۵ امتیاز</li> </ul>	۱۵
۴	سایت	<ul style="list-style-type: none"> <li>• داشتن سایت همراه با: الف-درج فرصت‌های شغلی، ثبت رزومه کارجویان و ... ب-ثبت آمار و گزارش‌های دفتر و بازار کار، ج- امکان ثبت نام متقاضیان ۳۰ امتیاز</li> <li>• داشتن سایت با دو مورد از موارد الف-ب-ج ۲۰ امتیاز</li> <li>• داشتن سایت با یک مورد از موارد الف-ب-ج ۱۰ امتیاز</li> </ul>	۳۰
۵	دسترسی به اینترنت پرسرعت	• دسترسی به اینترنت پرسرعت	۵
۶	بایگانی الکترونیکی	• موجود بودن بایگانی	۵

<sup>۱</sup> با توجه به ویژگی‌هایی مانند کیفیت، رنگ، مدل و نحوه چیدمان مبلمان اداری امتیازدهی شود.

#### ۴. امور کارکنان (۱۲۵ امتیاز)

ردیف	شرح	ارزیابی شاخص	حداکثر امتیاز شاخص
۱	رشته تحصیلی مرتبط با حرفه کارکنان <sup>۲</sup>	<ul style="list-style-type: none"> <li>رشته تحصیلی مرتبط کل کارکنان ۱۰ امتیاز</li> <li>رشته تحصیلی غیر مرتبط به ازای حداقل یک نفر از کارکنان ۱ امتیاز</li> </ul>	۱۰
۲	آموزش کارکنان	<ul style="list-style-type: none"> <li>آموزش برای هر عنوان شغلی ۵ امتیاز</li> </ul>	۲۰
۳	میزان سابقه کاری مرتبط کارکنان	<ul style="list-style-type: none"> <li>میانگین بیشتر از ۵ سال ۲۵ امتیاز</li> <li>میانگین بین ۴ تا ۵ سال ۲۰ امتیاز</li> <li>میانگین بین ۳ تا ۴ سال ۱۵ امتیاز</li> <li>میانگین بین ۲ تا ۳ سال ۱۰ امتیاز</li> <li>میانگین بین ۱ تا ۲ سال ۵ امتیاز</li> <li>میانگین کمتر از ۱ سال ۰ امتیاز</li> </ul>	۲۵
۴	رضایت‌مندی کارکنان (شرایط کاری کارکنان)	<ul style="list-style-type: none"> <li>وجود الف- قرارداد، ب- بیمه، ج- عیدی، د- پاداش برای کل کارکنان ۲۰ امتیاز</li> <li>وجود سه مورد از الف - ب - ج - د برای کل کارکنان ۱۵ امتیاز</li> <li>وجود دو مورد از الف - ب - ج - د برای کل کارکنان ۱۰ امتیاز</li> <li>وجود یک مورد از الف - ب - ج - د برای کل کارکنان ۵ امتیاز</li> </ul>	۲۰
۵	تعداد کارکنان (بدون احتساب مدیر)	<ul style="list-style-type: none"> <li>به ازای هر کارمند ۵ امتیاز</li> </ul>	۴۰
۶	وجود حداقل یک مشاور مرد و یک مشاور زن در بین کارکنان	<ul style="list-style-type: none"> <li>وجود حداقل یک مشاور مرد و یک مشاور زن در بین کارکنان</li> </ul>	۱۰

<sup>۲</sup> رشته‌های بند ت ماده ۱۴ آئین‌نامه کاربایی‌ها و برخی رشته‌های دیگر مانند مهندسی کامپیوتر، مهندسی فناوری اطلاعات، مهندسی صنایع و مدیریت مرتبط در نظر گرفته شود.

### ۵. سوابق دفتر و ویژگی‌های شخصیتی و سوابق مدیر (۱۵۰ امتیاز)

ردیف	شرح	ارزیابی شاخص	حداکثر امتیاز شاخص
۱	عضویت کاربایی در انجمن استانی	عضویت در انجمن	۱۵
۲	تجربه مرتبط مدیر با حرفه مدیریت کاربایی	<ul style="list-style-type: none"> <li>۸ سال به بالا ۴۰ امتیاز</li> <li>بین ۶ تا ۸ سال ۳۰ امتیاز</li> <li>بین ۴ تا ۶ سال ۲۰ امتیاز</li> <li>بین ۲ تا ۴ سال ۱۰ امتیاز</li> <li>کمتر از ۲ سال ۰ امتیاز</li> </ul>	۴۰
۳	رشته تحصیلی مرتبط با حرفه مدیر <sup>۳</sup>	<ul style="list-style-type: none"> <li>دارای مدرک تحصیلی در یکی از رشته‌های مرتبط با حرفه ۱۰ امتیاز</li> <li>دارای مدرک تحصیلی در یکی از رشته‌های نزدیک با حرفه ۵ امتیاز</li> <li>دارای مدرک تحصیلی کاملاً غیر مرتبط به حرفه ۰ امتیاز</li> </ul>	۱۰
۴	مدرک تحصیلی مدیر	<ul style="list-style-type: none"> <li>دکتری ۱۵ امتیاز</li> <li>کارشناسی ارشد ۱۰ امتیاز</li> <li>کارشناسی ۵ امتیاز</li> <li>کاردانی و کمتر ۰ امتیاز</li> </ul>	۱۵
۵	حضور مؤثر و مرتبط مدیر در محل کاربایی	<ul style="list-style-type: none"> <li>بیشتر از ۳ ساعت در روز ۱۵ امتیاز</li> <li>بین ۲ تا ۳ ساعت در روز ۱۰ امتیاز</li> <li>بین ۱ تا ۲ ساعت در روز ۵ امتیاز</li> <li>کمتر از ۱ ساعت در روز ۰ امتیاز</li> </ul>	۱۵
۶	جابه‌جایی مکان دفتر در ۴ سال گذشته	بدون جابه‌جایی	۵
۷	سابقه فعالیت دفتر	<ul style="list-style-type: none"> <li>بیشتر از ۱۵ سال ۵۰ امتیاز</li> <li>۱۰ تا ۱۵ سال ۴۰ امتیاز</li> <li>۵ تا ۱۰ سال ۲۵ امتیاز</li> <li>۱ تا ۵ سال ۱۵ امتیاز</li> <li>کمتر از ۲ سال ۰ امتیاز</li> </ul>	۵۰

### ۶. همکاری با اداره کل آموزش فنی و حرفه‌ای (۱۲۵ امتیاز)

ردیف	شرح	ارزیابی شاخص	حداکثر امتیاز شاخص
۱	ارتباط مؤثر با آموزش فنی و حرفه‌ای و اداره کل <sup>۴</sup>	<ul style="list-style-type: none"> <li>عالی ۱۰ امتیاز</li> <li>متوسط ۵ امتیاز</li> <li>ضعیف یا عدم همکاری ۰ امتیاز</li> </ul>	۱۰
۲	تعداد کارجویان معرفی شده به آموزش فنی و حرفه‌ای <sup>۵</sup>	به ازای هر ۵ کارآموز ۱ امتیاز	۵۰
۳	ارائه گزارش‌های درخواستی اداره کل	<ul style="list-style-type: none"> <li>ارائه به موقع ۱۰ امتیاز</li> <li>ارائه با تأخیر ۵ امتیاز</li> <li>عدم ارائه ۰ امتیاز</li> </ul>	۱۰

<sup>۳</sup> رشته‌های بند ت ماده ۱۴ آئین‌نامه کاربایی‌ها رشته‌های مرتبط و برخی رشته‌های دیگر مانند مهندسی کامپیوتر، مهندسی فناوری اطلاعات، مهندسی صنایع و مدیریت رشته‌های نزدیک در نظر گرفته شود.

<sup>۴</sup> شرکت در جلسات مشاوره‌ای، ارائه گزارش وضعیت تحصیلی و حرفه متقاضیان کار و وضعیت حرفه یا عنوان شغلی موردنیاز کارفرمایان و ...  
<sup>۵</sup> با توجه به وضعیت سایر دفاتر کاربایی موجود در استان امتیازدهی می‌شود.

۲۵	<ul style="list-style-type: none"> <li>• ارائه گزارش برای تمام فصول ۲۰ امتیاز</li> <li>• ارائه گزارش برای ۳ فصل ۱۵ امتیاز</li> <li>• ارائه گزارش برای ۲ فصل ۱۰ امتیاز</li> <li>• ارائه گزارش برای ۱ فصل ۵ امتیاز</li> <li>• عدم ارائه گزارش برای هر ۴ فصل ۰ امتیاز</li> </ul>	<p>ارائه گزارش تحلیلی از بازار کار شهر محل فعالیت به اداره شهرستان و اداره کل با بهروزرسانی فصلی</p>	۴
۱۰	<ul style="list-style-type: none"> <li>• عالی ۱۰ امتیاز</li> <li>• متوسط ۵ امتیاز</li> <li>• ضعیف یا عدم همکاری ۰ امتیاز</li> </ul>	<p>همکاری و هماهنگی با کارشناسان اداره کل در بازرسی و نظارت</p>	۵
۲۰	<ul style="list-style-type: none"> <li>• حداکثر امتیاز ۲۰ براساس بالاترین میزان عملکرد</li> </ul>	<p>تعداد تشکیل پرونده بیمه بیکاری، پرونده اشتغال اتباع خارجی و سایر خدمات محول شده توسط اداره کل<sup>۶</sup></p>	۶

<sup>۶</sup> با توجه به وضعیت سایر دفاتر کارایی موجود در استان امتیازدهی می شود.

۷. آمار و عملکرد (۱۲۵۰ امتیاز)

ردیف	شرح	ارزیابی شاخص	حداکثر امتیاز شاخص
۱	تعداد جویندگان کار ثبت نام شده	<ul style="list-style-type: none"> <li>تا ۵۰ نفر ۵ امتیاز</li> <li>۵۱ تا ۱۰۰ نفر ۱۵ امتیاز</li> <li>۱۰۱ تا ۲۰۰ نفر ۲۵ امتیاز</li> <li>۲۰۱ تا ۳۰۰ نفر ۳۵ امتیاز</li> <li>۳۰۱ تا ۵۰۰ نفر ۴۵ امتیاز</li> <li>۵۰۱ تا ۱۰۰۰ نفر ۵۵ امتیاز</li> <li>۱۰۰۱ تا ۲۰۰۰ نفر ۶۵ امتیاز</li> <li>بیشتر از ۲۰۰۰ نفر ۷۵ امتیاز</li> </ul>	۷۵
۲	تعداد فرصت‌های شغلی کسب شده	<ul style="list-style-type: none"> <li>تا ۵۰ مورد ۵ امتیاز</li> <li>۵۱ تا ۱۰۰ مورد ۱۰ امتیاز</li> <li>۱۰۱ تا ۲۰۰ مورد ۱۵ امتیاز</li> <li>۲۰۱ تا ۴۰۰ مورد ۲۵ امتیاز</li> <li>۴۰۱ تا ۷۰۰ مورد ۳۵ امتیاز</li> <li>۷۰۱ تا ۱۰۰۰ مورد ۴۵ امتیاز</li> <li>۱۰۰۱ تا ۱۵۰۰ مورد ۵۵ امتیاز</li> <li>۱۵۰۱ تا ۳۰۰۰ مورد ۶۵ امتیاز</li> <li>بیشتر از ۳۰۰۰ مورد ۷۵ امتیاز</li> </ul>	۷۵
۳	مقایسه تعداد افراد به کار گمارده شده و تعداد افراد ثبت نام شده	مطابق فرمول <sup>۷</sup> پایین صفحه	۵۶۵
۴	مقایسه تعداد افراد به کار گمارده شده و تعداد فرصت های شغلی کسب شده	مطابق فرمول <sup>۸</sup> پایین صفحه	۲۵۰
۵	میانگین زمان انتظار کارجویان در به کارگماری از طریق دفتر کارایی <sup>۹</sup>	<ul style="list-style-type: none"> <li>کمتر از ۳ ماه ۲۲۵ امتیاز</li> <li>۳ تا ۴ ماه ۲۰۰ امتیاز</li> <li>۴ تا ۵ ماه ۱۷۵ امتیاز</li> <li>۵ تا ۶ ماه ۱۵۰ امتیاز</li> <li>۶ تا ۷ ماه ۱۲۵ امتیاز</li> <li>۷ تا ۸ ماه ۱۰۰ امتیاز</li> <li>۸ تا ۹ ماه ۷۵ امتیاز</li> <li>۹ تا ۱۰ ماه ۵۰ امتیاز</li> <li>۱۰ تا ۱۲ ماه ۲۵ امتیاز</li> <li>بیشتر از ۱۲ ماه ۰ امتیاز</li> </ul>	۲۲۵
۶	افراد به کار گماری شده در راستای اجرای توافق نامه ها و تفاهم نامه های مشترک با نهادهای حمایتی مانند کمیته امداد، بنیاد شهید و ...	به ازای هر ۳ نفر ۱ امتیاز	۶۰

<sup>۷</sup> نحوه محاسبه امتیاز این شاخص: 
$$\frac{\text{تعداد افراد به کار گمارده شده}}{\text{تعداد افراد ثبت نام شده}} \times ۲$$
 ضربدر حداکثر امتیاز این شاخص (۵۶۵).

<sup>۸</sup> نحوه محاسبه امتیاز این شاخص: 
$$\frac{\text{تعداد فرصت های شغلی کسب شده}}{\text{تعداد افراد به کار گمارده شده}} \times ۲$$
 ضربدر حداکثر امتیاز این شاخص (۲۵۰).

<sup>۹</sup> فقط به ازای افراد به کارگماری شده در طول یک سال گذشته محاسبه شود. ملاک ارزیابی میانگین زمان مورد انتظار افراد به کارگمارده شده است. در صورت زیاد بودن تعداد افراد به کار گمارده شده بازرسی می تواند با استفاده از نمونه گیری تصادفی میانگین زمان مورد انتظار را برآورد نماید. امتیاز این شاخص برای کارایی هایی لحاظ می شود که تعداد افراد به کارگماری شده آنها، بیشتر از یک چهارم میانگین تعداد کل افراد به کار گمارده شده همه دفاتر کارایی آن استان باشد.

### ۸. گستردگی سطوح خدمات و اهتمام به توسعه خدمات دفتر کاربایی (۱۰۰ امتیاز)

ردیف	شرح	ارزیابی شاخص	حداکثر امتیاز شاخص
۱	تألیفات، تحقیقات و ترجمه انجام پذیرفته مرتبط با بازار کار با تائید اداره کل/دفتر <sup>۱۰</sup>	<ul style="list-style-type: none"> <li>• به ازای هر تألیف، تحقیق یا ترجمه ۵ امتیاز حداکثر ۲۵</li> <li>•</li> </ul>	۲۵
۲	داشتن نمایندگی‌های فعال وابسته به دفتر مرکزی در مناطق فاقد دفتر کاربایی	<ul style="list-style-type: none"> <li>• داشتن حداقل یک نمایندگی فعال</li> </ul>	۱۰
۳	ارائه مشاوره‌های تخصصی	الف- حقوق کار ، ب- تخصصی مزدبگیری، ج- تخصصی غیر مزدبگیری به ازای ارائه مشاوره به ازای هر ۱۰ نفر در هر یک از موارد الف - ب - ج ۱ امتیاز	۱۵
۴	برگزاری دوره‌های آموزشی برای کارجویان <sup>۱۱</sup>	<ul style="list-style-type: none"> <li>• به ازای هر دوره آموزشی برگزارشده در سال ۵ امتیاز</li> </ul>	۴۰
۵	گواهینامه‌های تضمین کیفیت خدمات از مجامع معتبر (ایزو)	<ul style="list-style-type: none"> <li>• دارای گواهینامه‌های تضمین کیفیت خدمات از مجامع معتبر (ایزو)</li> </ul>	۱۰

<sup>۱۰</sup>مانند تعداد کتاب، مقاله، گزارش جامع تحلیل بازار کار مورد تائید دفتر در طول ۱ سال گذشته

<sup>۱۱</sup> دوره‌های آموزشی رایانه، مهارت افزایی، هدایت شغلی، زبان خارجی و ... از طریق کلاس‌های حضوری یا مجازی. صرفاً تعداد دوره‌های برگزارشده مهم است و نه تعداد جلسات مربوط به یک دوره.

۹. تخلفات (منفی ۱۰۰۰ امتیاز)

ردیف	شرح	ارزیابی شاخص	حداکثر امتیاز شاخص
۱	افشای اطلاعات محرمانه متقاضیان	• افشای اطلاعات حتی در یک مورد	۶۰
۲	انتشار و تبلیغ هرگونه آگهی اغوا-کننده باهدف سوءاستفاده از متقاضیان	• تبلیغ نامناسب و اغواگرانه	۵۰
۳	نحوه ارائه آمار و اطلاعات درخواستی به مراجع ذیربط	• ارائه آمار غیرواقعی حتی به ازای یک مورد ۵۰ امتیاز • عدم ارائه به ازای حتی یکبار ۱۰۰ امتیاز	۱۰۰
۴	فقدان عملکرد و تعطیل بودن کاربایی در طول ۱۲ ماه گذشته	• فقدان عملکرد یا تعطیلی کاربایی بدون دلیل موجه برای ۱ ماه	۷۰
۵	عدم رعایت حق الزحمه دریافتی از کارجویان برای مشاوره و به کارگیری بر طبق تعرفه اعلام شده	• عدم رعایت حتی در یک مورد	۱۰۰
۶	عدم انعقاد قرارداد بین کارجو و کاربایی	• عدم انعقاد قرارداد حتی در یک مورد	۵۰
۷	اشتغال به فعالیت دیگری به غیر از موضوعات مرتبط با کاربایی و اشتغال در محل کاربایی <sup>۱۲</sup>	• عدم رعایت	۵۰
۸	عدم نصب تابلوی استاندارد، مجوز و منشور راهنمای استفاده از خدمات کاربایی در محل کاربایی	• عدم رعایت به ازای حتی یکی از موارد ذکر شده	۵۰
۹	اجاره دادن کاربایی یا واگذاری مدیریت در ۳ سال گذشته	• اجاره یا واگذاری یکبار یا بیشتر	۶۰
۱۰	عدم پایبندی به قوانین کار و تأمین اجتماعی	• عدم پایبندی به قوانین کار و تأمین اجتماعی	۵۰
۱۱	امتناع کاربایی از بازپرداخت وجه پرداختی کارجو در صورت عدم همکاری (عدم پرداخت یا عدم پرداخت در موعد مقرر)	• عدم رعایت حتی به ازای ۱ مورد ۶۰ امتیاز رعایت کامل ۰	۶۰
۱۲	عدم ارائه مشاوره مناسب شغلی به کارجویان و کارفرمایان	• عدم ارائه مشاوره یا ارائه مشاوره نامناسب	۵۰
۱۳	تعداد شکایات به حق کارجویان یا کارفرمایان	• به ازای هر شکایت به حق ۵۰ امتیاز	۲۰۰
۱۴	امتناع از پذیرش رأی هیئت حل اختلاف رسیدگی به شکایات کارجویان	• امتناع از پذیرش رأی حتی در یک مورد	۵۰



# **شاخص‌های اصلی و نحوه امتیازبندی برای رتبه‌بندی دفاتر کاریابی داخلی مجازی**

### ۱. ظاهر سایت (۷۵ امتیاز)

ردیف	شرح	ارزیابی شاخص	حداکثر امتیاز شاخص
۱	درج نشان دفتر کارایی مجازی	<ul style="list-style-type: none"> <li>درج نشان با ظاهر و اندازه مناسب ۱۰ امتیاز</li> <li>درج نشان با ظاهر یا اندازه نامناسب ۵ امتیاز</li> </ul>	۱۰
۲	درج مجوز کارایی	<ul style="list-style-type: none"> <li>درج مجوز کارایی با ظاهر و اندازه مناسب ۲۰ امتیاز</li> <li>درج مجوز کارایی با ظاهر یا اندازه نامناسب ۱۰ امتیاز</li> </ul>	۲۰
۳	شکل ظاهری صفحه اولیه و صفحات ثانویه	<ul style="list-style-type: none"> <li>شکل ظاهری مناسب صفحه اولیه و صفحات ثانویه ۱۰ امتیاز</li> <li>شکل ظاهری مناسب صفحه اولیه و نامناسب بودن صفحات ثانویه ۵ امتیاز</li> </ul>	۱۰
۴	انطباق پذیری <sup>۱۳</sup>	<ul style="list-style-type: none"> <li>انطباق پذیری با الف-رایانه، ب-تلفن همراه ج- تبلت ۱۰ امتیاز</li> <li>عدم انطباق پذیری با یکی از موارد الف - ب- ج ۵ امتیاز</li> </ul>	۱۰
۸	درج راه‌های ارتباطی در پایین صفحه اولیه	درج همه راه‌های ارتباطی الف- تلفن ب - ایمیل ج- نشانی در صفحه اولیه ۵ امتیاز	۵
۹	درج اهداف و خط‌مشی دفتر	<ul style="list-style-type: none"> <li>درج اهداف و خط‌مشی کارایی در صفحه اولیه ۲۰ امتیاز</li> <li>درج اهداف و خط‌مشی کارایی در صفحات ثانویه ۱۰ امتیاز</li> </ul>	۲۰

<sup>۱۳</sup> قابلیت نمایش مناسب سابت و مطالب درج شده در آن با انواع تجهیزات نرم‌افزاری مانند رایانه، تلفن همراه و تبلت است.

## ۲. طراحی سایت و سیستم نرم‌افزاری (۲۰۰ امتیاز)

ردیف	شرح	ارزیابی شاخص	حداکثر امتیاز
۱	امکان ثبت‌نام کارجویان و فرصت‌های شغلی کارفرمایان در سایت	<ul style="list-style-type: none"> <li>امکان الف- ثبت‌نام کارجویان ب- ثبت فرصت‌های شغلی کارفرمایان ۱۰ امتیاز</li> <li>عدم امکان یکی از موارد الف - ب ۵ امتیاز</li> </ul>	۱۰
۲	امکان جستجوی شغل توسط کارجویان و جستجوی افراد واجد شرایط توسط کارفرمایان با فیلترهای مناسب	<ul style="list-style-type: none"> <li>امکان الف- جستجوی شغل توسط کارجویان ب- جستجوی افراد واجد شرایط توسط کارفرمایان ۲۰ امتیاز</li> <li>عدم امکان یکی از موارد الف - ب ۱۰ امتیاز</li> </ul>	۲۰
۴	ارسال فرصت‌های شغلی دریافت شده به افراد واجد شرایط از طریق ایمیل و پیامک	<ul style="list-style-type: none"> <li>ارسال از طریق ایمیل و پیامک ۲۰ امتیاز</li> <li>ارسال فقط از طریق یکی از موارد ایمیل یا پیامک ۱۰ امتیاز</li> </ul>	۲۰
۵	درج گزارش‌ها، مقاله‌ها و اطلاعات شغلی محل فعالیت همراه با تحلیل آماری آن‌ها <sup>۱۴</sup>	<ul style="list-style-type: none"> <li>درج برای بیشتر از ۸ ماه از سال ۴۰ امتیاز</li> <li>درج برای ۶ تا ۸ ماه از سال ۳۰ امتیاز</li> <li>درج برای ۴ تا ۶ ماه از سال ۲۰ امتیاز</li> <li>درج برای ۲ تا ۴ ماه از سال ۱۰ امتیاز</li> <li>درج برای کمتر از ۲ ماه از سال ۰ امتیاز</li> </ul>	۴۰
۶	امکان ایجاد و به‌روز کردن رزومه توسط کارجویان	<ul style="list-style-type: none"> <li>امکان ایجاد و به‌روز کردن رزومه ۱۰</li> </ul>	۱۰
۷	نرم‌افزار ثبت و ارسال اطلاعات کارجو و کارفرما به سامانه ملی بازار کار	<ul style="list-style-type: none"> <li>وجود نرم‌افزار فعال ۱۵</li> </ul>	۱۵
۸	انجام تبلیغات جمعی (پیامک و فضای مجازی مانند واتساپ، اینستاگرام، پست الکترونیکی و ...)	<ul style="list-style-type: none"> <li>پیامک و فضای مجازی ۲۰ امتیاز</li> <li>یکی از موارد پیامک یا فضای مجازی ۱۰ امتیاز</li> </ul>	۲۰
۹	دسته‌بندی مناسب گزارش‌ها، آمار و اطلاعات سایت	<ul style="list-style-type: none"> <li>دسته‌بندی مناسب کل گزارش‌ها، آمار و اطلاعات ۱۰ امتیاز</li> </ul>	۱۰
۱۰	داشتن نماد اعتماد الکترونیکی	<ul style="list-style-type: none"> <li>دارای نماد اعتماد الکترونیکی ۱۵</li> </ul>	۱۵
۱۱	رتبه در وبگاه الکسا <sup>۱۵</sup>	<ul style="list-style-type: none"> <li>حداکثر امتیاز به بهترین رتبه داده می‌شود. بقیه در مقایسه با بهترین رتبه امتیاز کسب می‌کنند. ۴۰</li> </ul>	۴۰

<sup>۱۴</sup> تولید محتوای مناسب و به روز به صورت ماهانه

<sup>۱۵</sup> با توجه به وضعیت سایر دفاتر کاربایی مجازی موجود در استان امتیازدهی می‌شود.

### ۳. امور کارکنان (۱۲۵ امتیاز)

ردیف	شرح	ارزیابی شاخص	حداکثر امتیاز شاخص
۱	رشته تحصیلی مرتبط با حرفه کارکنان <sup>۱۶</sup>	<ul style="list-style-type: none"> <li>رشته تحصیلی مرتبط کل کارکنان ۱۰ امتیاز</li> <li>رشته تحصیلی غیر مرتبط به ازای حداقل یک نفر از کارکنان ۵ امتیاز</li> </ul>	۱۰
۲	آموزش کارکنان	<ul style="list-style-type: none"> <li>آموزش برای هر عنوان شغلی ۵ امتیاز</li> </ul>	۲۰
۳	میزان سابقه کاری مرتبط کارکنان	<ul style="list-style-type: none"> <li>میانگین بیشتر از ۵ سال ۲۵ امتیاز</li> <li>میانگین بین ۴ تا ۵ سال ۲۰ امتیاز</li> <li>میانگین بین ۳ تا ۴ سال ۱۵ امتیاز</li> <li>میانگین بین ۲ تا ۳ سال ۱۰ امتیاز</li> <li>میانگین بین ۱ تا ۲ سال ۵ امتیاز</li> <li>میانگین کمتر از ۱ سال ۰ امتیاز</li> </ul>	۲۵
۴	رضایت‌مندی کارکنان (شرایط کاری کارکنان)	<ul style="list-style-type: none"> <li>وجود الف- قرارداد، ب- بیمه، ج- عیدی، د- پاداش برای کل کارکنان ۲۰ امتیاز</li> <li>وجود سه مورد از الف - ب - ج - د برای کل کارکنان ۱۵ امتیاز</li> <li>وجود دو مورد از الف - ب - ج - د برای کل کارکنان ۱۰ امتیاز</li> <li>وجود یک مورد از الف - ب - ج - د برای کل کارکنان ۵ امتیاز</li> </ul>	۲۰
۵	تعداد کارکنان (بدون احتساب مدیر)	<ul style="list-style-type: none"> <li>به ازای هر کارمند ۵ امتیاز</li> </ul>	۴۰
۶	وجود حداقل یک مشاور مرد و یک مشاور زن در بین کارکنان	<ul style="list-style-type: none"> <li>وجود حداقل یک مشاور مرد و یک مشاور زن در بین کارکنان</li> </ul>	۱۰

<sup>۱۶</sup> رشته‌های بند ت ماده ۱۴ آئین‌نامه کارپابی‌ها و برخی رشته‌های دیگر مانند مهندسی کامپیوتر، مهندسی فناوری اطلاعات، مهندسی صنایع و مدیریت مرتبط در نظر گرفته شود.

#### ۴. سوابق دفتر و ویژگی‌های شخصیتی و سوابق مدیر (۱۵۰ امتیاز)

ردیف	شرح	ارزیابی شاخص	حداکثر امتیاز شاخص
۱	عضویت کارایی در انجمن استانی	• عضویت در انجمن	۱۵
۲	تجربه مرتبط مدیر با حرفه مدیریت کارایی	• ۸ سال به بالا ۴۰ امتیاز • بین ۶ تا ۸ سال ۳۰ امتیاز • بین ۴ تا ۶ سال ۲۰ امتیاز • بین ۲ تا ۴ سال ۱۰ امتیاز • کمتر از ۲ سال ۰ امتیاز	۴۰
۳	رشته تحصیلی مرتبط با حرفه مدیر <sup>۱۷</sup>	• دارای مدرک تحصیلی در یکی از رشته‌های مرتبط با حرفه ۲۰ امتیاز • دارای مدرک تحصیلی در یکی از رشته‌های نزدیک با حرفه ۱۰ امتیاز	۲۰
۴	مدرک تحصیلی مدیر	• دکتری ۱۵ امتیاز • کارشناسی ارشد ۱۰ امتیاز • کارشناسی ۵ امتیاز • کاردانی و کمتر ۰ امتیاز	۱۵
۵	تعداد تغییر آدرس سایت دفتر در ۴ سال گذشته	• بدون تغییر	۵
۶	سابقه فعالیت دفتر	• بیشتر از ۱۵ سال ۵۰ امتیاز • ۱۰ تا ۱۵ سال ۴۰ امتیاز • ۵ تا ۱۰ سال ۲۵ امتیاز • ۱ تا ۵ سال ۱۵ امتیاز • کمتر از ۲ سال ۰ امتیاز	۵۰
۷	شرکت مدیر در دوره‌های مرتبط با مدیریت کسب و کار اینترنتی	• دارای مدرک	۵

#### ۵. همکاری با اداره کل آموزش فنی و حرفه‌ای (۱۲۵ امتیاز)

ردیف	شرح	ارزیابی شاخص	حداکثر امتیاز شاخص
۱	ارتباط مؤثر با آموزش فنی و حرفه‌ای و اداره کل <sup>۱۸</sup>	• عالی ۱۰ امتیاز • متوسط ۵ امتیاز • ضعیف یا عدم همکاری ۰ امتیاز	۱۰
۲	تعداد کارجویان معرفی شده به آموزش فنی و حرفه‌ای <sup>۱۹</sup>	• به ازای هر ۵ کارآموز ۱ امتیاز	۵۵
۳	ارائه گزارش‌های درخواستی اداره کل	• ارائه به موقع ۱۰ امتیاز • ارائه با تأخیر ۵ امتیاز • عدم ارائه ۰ امتیاز	۱۰
۴	ارائه گزارش تحلیلی از بازار کار شهر محل فعالیت به اداره شهرستان و اداره کل با به‌روزرسانی فصلی	• ارائه گزارش برای تمام فصول ۴۰ امتیاز • ارائه گزارش برای ۳ فصل ۳۰ امتیاز • ارائه گزارش برای ۲ فصل ۲۰ امتیاز • ارائه گزارش برای ۱ فصل ۱۰ امتیاز • عدم ارائه گزارش برای هر ۴ فصل ۰ امتیاز	۴۰
۵	همکاری و هماهنگی با کارشناسان اداره کل در بازرسی و نظارت	• عالی ۱۰ امتیاز • متوسط ۵ امتیاز • ضعیف یا عدم همکاری ۰ امتیاز	۱۰

<sup>۱۷</sup> رشته‌های بند ت ماده ۱۴ آئین‌نامه کارایی‌ها رشته‌های مرتبط و برخی رشته‌های دیگر مانند مهندسی کامپیوتر، مهندسی فناوری اطلاعات، مهندسی صنایع و مدیریت رشته‌های نزدیک در نظر گرفته شود.

<sup>۱۸</sup> شرکت در جلسات مشاوره‌ای، ارائه گزارش وضعیت تحصیلی و حرفه متقاضیان کار و وضعیت حرفه یا عنوان شغلی موردنیاز کارفرمایان و ...

<sup>۱۹</sup> با توجه به وضعیت سایر دفاتر کارایی موجود در استان امتیازدهی می‌شود.

۶. آمار و عملکرد (۱۲۵۰ امتیاز)

ردیف	شرح	ارزیابی شاخص	حداکثر امتیاز شاخص
۱	تعداد جویندگان کار ثبت نام شده	<ul style="list-style-type: none"> <li>• تا ۵۰ نفر امتیاز ۵</li> <li>• ۵۱ تا ۱۰۰ نفر امتیاز ۱۵</li> <li>• ۱۰۱ تا ۲۰۰ نفر امتیاز ۲۵</li> <li>• ۲۰۱ تا ۳۰۰ نفر امتیاز ۳۵</li> <li>• ۳۰۱ تا ۵۰۰ نفر امتیاز ۴۵</li> <li>• ۵۰۱ تا ۱۰۰۰ نفر امتیاز ۵۵</li> <li>• ۱۰۰۱ تا ۲۰۰۰ نفر امتیاز ۶۵</li> <li>• بیشتر از ۲۰۰۰ نفر امتیاز ۷۵</li> </ul>	۷۵

## ۷. گستردگی سطوح خدمات و اهتمام به توسعه خدمات دفتر کارایی (۷۵ امتیاز)

ردیف	شرح	ارزیابی شاخص	حداکثر امتیاز شاخص
۱	تألیفات، تحقیقات و ترجمه انجام پذیرفته مرتبط با بازار کار با تأیید دفتر/ اداره کل <sup>۲۰</sup>	به ازای هر تألیف، تحقیق یا ترجمه ۵ امتیاز حداکثر ۳۰	۳۰
۲	تعداد فرصت‌های شغلی کسب‌شده	<ul style="list-style-type: none"> <li>تا ۵۰ مورد ۵ امتیاز</li> <li>۵۱ تا ۱۰۰ مورد ۱۰ امتیاز</li> <li>۱۰۱ تا ۲۰۰ مورد ۱۵ امتیاز</li> <li>۲۰۱ تا ۴۰۰ مورد ۲۵ امتیاز</li> <li>۴۰۱ تا ۷۰۰ مورد ۳۵ امتیاز</li> <li>۷۰۱ تا ۱۰۰۰ مورد ۴۵ امتیاز</li> <li>۱۰۰۱ تا ۱۵۰۰ مورد ۵۵ امتیاز</li> <li>۱۵۰۱ تا ۳۰۰۰ مورد ۶۵ امتیاز</li> <li>بیشتر از ۳۰۰۰ مورد ۷۵ امتیاز</li> </ul>	۷۵
۳	مقایسه تعداد افراد به کار گمارده شده و تعداد افراد ثبت‌نام‌شده	مطابق فرمول <sup>۲۱</sup> پایین صفحه	۵۶۵
۴	مقایسه تعداد افراد به کار گمارده شده و تعداد فرصت‌های شغلی کسب‌شده	مطابق فرمول <sup>۲۲</sup> پایین صفحه	۲۵۰
۵	میانگین زمان انتظار کارجویان در به‌کارگماری از طریق دفتر کارایی <sup>۲۳</sup>	<ul style="list-style-type: none"> <li>کمتر از ۳ ماه ۲۲۵ امتیاز</li> <li>۳ تا ۴ ماه ۲۰۰ امتیاز</li> <li>۴ تا ۵ ماه ۱۷۵ امتیاز</li> <li>۵ تا ۶ ماه ۱۵۰ امتیاز</li> <li>۶ تا ۷ ماه ۱۲۵ امتیاز</li> <li>۷ تا ۸ ماه ۱۰۰ امتیاز</li> <li>۸ تا ۹ ماه ۷۵ امتیاز</li> <li>۹ تا ۱۰ ماه ۵۰ امتیاز</li> <li>۱۰ تا ۱۲ ماه ۲۵ امتیاز</li> <li>بیشتر از ۱۲ ماه ۰ امتیاز</li> </ul>	۲۲۵
۶	افراد به‌کارگماری شده در راستای اجرای توافق‌نامه‌ها و تفاهم‌نامه‌های مشترک با نهادهای حمایتی مانند کمیته امداد، بنیاد شهید و ...	به ازای هر ۳ نفر ۱ امتیاز	۶۰

<sup>۲۰</sup> مانند تعداد کتاب، مقاله، گزارش جامع تحلیل بازار کار مورد تأیید دفتر در طول ۱ سال گذشته

<sup>۲۱</sup> نحوه محاسبه امتیاز این شاخص:  $\frac{\text{تعداد افراد به کار گمارده شده}}{\text{تعداد افراد ثبت نام شده}}$  ضربدر حداکثر امتیاز این شاخص (۵۶۵).

<sup>۲۲</sup> نحوه محاسبه امتیاز این شاخص:  $\frac{\text{تعداد فرصت‌های شغلی کسب شده}}{\text{تعداد افراد به کار گمارده شده}}$  ضربدر حداکثر امتیاز این شاخص (۲۵۰).

<sup>۲۳</sup> فقط به ازای افراد به‌کارگماری شده در طول یک سال گذشته محاسبه شود. ملاک ارزیابی میانگین زمان مورد انتظار افراد به کار گمارده شده است. در صورت زیاد بودن تعداد افراد به کار گمارده شده بازرسی می‌تواند با استفاده از نمونه‌گیری تصادفی میانگین زمان مورد انتظار را برآورد نماید. امتیاز این شاخص برای کارایی‌هایی لحاظ می‌شود که تعداد افراد به‌کارگماری شده آن‌ها، بیشتر از یک‌چهارم میانگین تعداد کل افراد به کار گمارده شده همه دفاتر کارایی آن استان باشد.

۱۵	الف- حقوق کار، ب- تخصصی مزدبگیری، ج- تخصصی غیر مزدبگیری به ازای ارائه مشاوره به ازای هر ۱۰ نفر در هر یک از موارد الف - ب - ج ۱ امتیاز	ارائه مشاوره‌های تخصصی	۳
۲۵	• به ازای هر دوره آموزشی برگزارشده در سال ۵ امتیاز	برگزاری دوره‌های آموزشی برای کارجویان <sup>۲۴</sup>	۴
۵	• دارای گواهینامه‌های تضمین کیفیت خدمات از مجامع معتبر (ایزو) ۱۰ امتیاز	گواهینامه‌های تضمین کیفیت خدمات از مجامع معتبر (ایزو)	۵

#### ۸. تخلفات (منفی ۱۰۰۰ امتیاز)

ردیف	شرح	ارزیابی شاخص	حداکثر امتیاز شاخص
۱	• افشای اطلاعات مجرمانه متقاضیان	• افشای اطلاعات حتی در یک مورد	۶۰
۲	• انتشار و تبلیغ هرگونه آگهی اغوا-کننده باهدف سوءاستفاده از متقاضیان	• تبلیغ نامناسب و اغواگرانه	۵۰
۳	• نحوه ارائه آمار و اطلاعات درخواستی به مراجع ذی‌ربط	• ارائه آمار غیرواقعی حتی به ازای یک مورد ۵۰ امتیاز • عدم ارائه به ازای حتی یک‌بار ۱۰۰ امتیاز	۱۰۰
۴	• فقدان عملکرد و تعطیل بودن کاریابی در طول ۱۲ ماه گذشته	• فقدان عملکرد یا تعطیلی کاریابی بدون دلیل موجه برای ۱ ماه	۷۰
۵	• عدم رعایت حق‌الزحمه دریافتی از کارجویان برای مشاوره به کارگماری بر طبق تعرفه اعلام‌شده	• عدم رعایت حتی در یک مورد	۱۰۰
۶	• عدم انعقاد قرارداد بین کارجو و کاریابی	• عدم انعقاد قرارداد حتی در یک مورد	۵۰
۷	• اشتغال به فعالیت دیگری به‌غیراز موضوعات مرتبط با کاریابی و اشتغال	• عدم رعایت	۵۰
۸	• عدم درج مجوز و منشور راهنمای استفاده از خدمات کاریابی در سایت کاریابی	• عدم رعایت به ازای حتی یکی از موارد ذکرشده	۵۰
۹	• اجاره دادن کاریابی یا واگذاری مدیریت در ۳ سال گذشته	• اجاره یا واگذاری یک‌بار یا بیشتر	۶۰
۱۰	• عدم پایبندی به قوانین کار و تأمین اجتماعی	• عدم پایبندی به قوانین کار و تأمین اجتماعی	۵۰
۱۱	• امتناع کاریابی از بازپرداخت وجه پرداختی کارجو در صورت عدم همکاری (عدم پرداخت یا عدم پرداخت در موعد مقرر)	• عدم رعایت حتی به ازای ۱ مورد	۶۰
۱۲	• عدم ارائه مشاوره مناسب شغلی به کارجویان و کارفرمایان	• عدم ارائه مشاوره یا ارائه مشاوره نامناسب	۵۰
۱۳	• تعداد شکایات به‌حق کارجویان یا کارفرمایان	• به ازای هر شکایت به‌حق ۵۰ امتیاز	۲۰۰
۱۴	• امتناع از پذیرش رأی هیئت حل اختلاف شکایات کارجویان	• امتناع از پذیرش رأی حتی در یک مورد	۵۰

<sup>۲۴</sup> دوره‌های آموزشی رایانه، مهارت افزایی، هدایت شغلی، زبان خارجی و ... از طریق کلاس‌های حضوری یا مجازی. صرفاً تعداد دوره‌های برگزارشده مهم است و نه تعداد جلسات مربوط به یک دوره.



# **شاخص‌های اصلی و نحوه امتیازبندی برای رتبه‌بندی دفاتر کاریابی خارجی**

## ۱. شرایط فیزیکی دفتر کارایی (۱۰۰ امتیاز)

ردیف	شرح	ارزیابی شاخص	حداکثر امتیاز شاخص
۱	در معرض دید و دسترس بودن مکان استقرار کارایی	<ul style="list-style-type: none"> <li>قرارگیری در خیابان اصلی ۲۰ امتیاز</li> <li>قرارگیری در خیابان فرعی ۱۰ امتیاز</li> </ul>	۲۰
۲	مناسب بودن مکان جغرافیایی دفتر	<ul style="list-style-type: none"> <li>قرارگیری در منطقه پرجمعیت شهری ۱۰ امتیاز</li> <li>قرارگیری در منطقه کم جمعیت شهری ۵ امتیاز</li> </ul>	۱۰
۳	نوع کاربری دفتر	<ul style="list-style-type: none"> <li>اداری ۱۵ امتیاز</li> <li>تجاری ۱۰ امتیاز</li> </ul>	۱۵
۴	مساحت مکان استقرار کارایی (فقط دفتر کارایی اصلی)	<ul style="list-style-type: none"> <li>۹۰ متر به بالا ۳۰ امتیاز</li> <li>۸۰ تا ۹۰ متر ۲۵ امتیاز</li> <li>۷۰ تا ۸۰ متر ۲۰ امتیاز</li> <li>۶۰ تا ۷۰ متر ۱۵ امتیاز</li> <li>۵۰ تا ۶۰ متر ۱۰ امتیاز</li> <li>۴۰ تا ۵۰ متر ۵ امتیاز</li> <li>زیر ۴۰ متر ۰ امتیاز</li> </ul>	۳۰
۵	تابلوه‌های سردر و علائم تبلیغاتی	<ul style="list-style-type: none"> <li>وجود تابلو با اندازه و ظاهر مناسب و براساس دستورالعمل ابلاغی ۱۰ امتیاز</li> <li>وجود تابلو با اندازه یا ظاهر نامناسب ۵ امتیاز</li> </ul>	۱۰
۶	وضعیت بهداشت محیط کار	<p>الف- وجود مواد ضد عفونی کننده و مواردی همچون دستمال کاغذی، سطل زباله و ...</p> <p>ب- پاکیزگی کف و دیوارهای دفتر، ج- پاکیزگی میز، صندلی، رایانه، تلفن، پرینتر و ...</p> <ul style="list-style-type: none"> <li>عدم نقض الف - ب - ج ۱۵ امتیاز</li> <li>نقض یکی از موارد الف - ب - ج ۱۰ امتیاز</li> <li>نقض دو مورد از الف - ب - ج ۵ امتیاز</li> </ul>	۱۵

## ۲. ملزومات اداری و تجهیزات سخت افزاری (۷۵ امتیاز)

ردیف	شرح	ارزیابی شاخص	حداکثر امتیاز شاخص
۱	مبلمان اداری <sup>۲۵</sup>	<ul style="list-style-type: none"> <li>عالی ۱۰ امتیاز</li> <li>متوسط ۵ امتیاز</li> <li>ضعیف ۱ امتیاز</li> </ul>	۱۰
۲	تعداد رایانه دفتر	به ازای هر رایانه ۵ امتیاز	۲۰
۴	اسکندر-پرینتر	موجود بودن	۵
۵	تعداد خطوط تلفن	<ul style="list-style-type: none"> <li>۴ خط و بیشتر ۱۰ امتیاز</li> <li>۲ تا ۳ خط ۵ امتیاز</li> <li>یک خط ۱ امتیاز</li> </ul>	۱۰
۶	سیستم پایگانی دستی	در صورت وجود ۵ امتیاز	۵
۷	صندوق نسوز و ایمنی حفظ مدارک	وجود صندوق ۵ امتیاز	۵

<sup>۲۵</sup> با توجه به ویژگی‌هایی مانند کیفیت، رنگ، مدل و نحوه چیدمان مبلمان اداری امتیازدهی شود.

۱۵	الف- سرویس بهداشتی، ب- دسترسی به آب آشامیدنی، ج- میز و صندلی • وجود هر سه مورد الف - ب - ج ۱۵ امتیاز • وجود دو مورد از الف - ب - ج ۱۰ امتیاز • وجود یک مورد از الف - ب - ج ۵ امتیاز • عدم وجود موارد الف - ب - ج ۰ امتیاز	امکانات رفاهی برای ارباب رجوع	۸
۵	• موجود بودن	دوربین مدار بسته و دزدگیر	۱۰

### ۳. تجهیزات نرم افزاری (۷۵ امتیاز)

ردیف	شرح	ارزیابی شاخص	حداکثر امتیاز شاخص
۱	سیستم اتوماسیون داخلی	• سیستم اتوماسیون داخلی فعال	۱۰
۲	نرم افزار ثبت و ارسال اطلاعات کارجو و کارفرما به سامانه کاریابی های خارجی	• وجود نرم افزار فعال	۱۰
۳	انجام تبلیغات (به صورت فیزیکی، پیامک و فضای مجازی (مانند واتساپ، اینستاگرام، پست الکترونیکی و ...))	• فیزیکی، پیامک و فضای مجازی ۱۵ امتیاز • دو مورد از موارد فیزیکی، پیامک و فضای مجازی ۱۰ امتیاز • یک مورد از موارد فیزیکی، پیامک و فضای مجازی ۵ امتیاز	۱۵
۴	سایت	• داشتن سایت همراه با: الف-درج فرصت های شغلی، ثبت رزومه کارجویان و ... ب-ثبت آمار و گزارش های دفتر و بازار کار، ج- امکان ثبت نام متقاضیان ۳۰ امتیاز • داشتن سایت با دو مورد از موارد الف - ب - ج ۲۰ امتیاز • داشتن سایت با یک مورد از موارد الف - ب - ج ۱۰ امتیاز	۳۰
۵	دسترسی به اینترنت پرسرعت	• دسترسی به اینترنت پرسرعت	۵
۶	بایگانی الکترونیکی	• موجود بودن بایگانی	۵

۴. امور کارکنان (۱۲۵ امتیاز)

ردیف	شرح	ارزیابی شاخص	حداکثر امتیاز شاخص
۱	رشته تحصیلی مرتبط با حرفه کارکنان <sup>۲۶</sup>	<ul style="list-style-type: none"> <li>رشته تحصیلی مرتبط کل کارکنان ۱۰ امتیاز</li> <li>رشته تحصیلی غیر مرتبط به ازای حداقل یک نفر از کارکنان ۱ امتیاز</li> </ul>	۱۰
۲	آموزش کارکنان	<ul style="list-style-type: none"> <li>آموزش برای هر عنوان شغلی ۵ امتیاز</li> </ul>	۲۰
۳	میزان سابقه کاری مرتبط کارکنان	<ul style="list-style-type: none"> <li>میانگین بیشتر از ۵ سال ۲۵ امتیاز</li> <li>میانگین بین ۴ تا ۵ سال ۲۰ امتیاز</li> <li>میانگین بین ۳ تا ۴ سال ۱۵ امتیاز</li> <li>میانگین بین ۲ تا ۳ سال ۱۰ امتیاز</li> <li>میانگین بین ۱ تا ۲ سال ۵ امتیاز</li> <li>میانگین کمتر از ۱ سال ۰ امتیاز</li> </ul>	۲۵
۴	رضایت‌مندی کارکنان (شرایط کاری کارکنان)	<ul style="list-style-type: none"> <li>وجود الف- قرارداد،</li> <li>ب- بیمه،</li> <li>ج- عیدی،</li> <li>د- پاداش برای کل کارکنان ۲۰ امتیاز</li> <li>وجود سه مورد از الف - ب - ج - د برای کل کارکنان ۱۵ امتیاز</li> <li>وجود دو مورد از الف - ب - ج - د برای کل کارکنان ۱۰ امتیاز</li> <li>وجود یک مورد از الف - ب - ج - د برای کل کارکنان ۵ امتیاز</li> </ul>	۲۰
۵	تعداد کارکنان (بدون احتساب مدیر)	<ul style="list-style-type: none"> <li>به ازای هر کارمند ۵ امتیاز</li> </ul>	۴۰
۶	وجود حداقل یک مشاور مرد و یک مشاور زن در بین کارکنان	<ul style="list-style-type: none"> <li>وجود حداقل یک مشاور مرد و یک مشاور زن در بین کارکنان ۱۰ امتیاز</li> </ul>	۱۰

<sup>۲۶</sup> رشته‌های بند ت ماده ۱۴ آئین‌نامه کارپابی‌ها و برخی رشته‌های دیگر مانند مهندسی کامپیوتر، مهندسی فناوری اطلاعات، مهندسی صنایع و مدیریت مرتبط در نظر گرفته شود.

### ۵. سوابق دفتر و ویژگی‌های شخصیتی و سوابق مدیر (۱۵۰ امتیاز)

ردیف	شرح	ارزیابی شاخص	حداکثر امتیاز
۱	عضویت کاربایی در انجمن بین‌المللی	• عضویت در انجمن بین‌المللی	۱۵
۲	تجربه مرتبط مدیر با حرفه قبل از مدیریت کاربایی	• ۸ سال به بالا ۴۰ امتیاز • بین ۶ تا ۸ سال ۳۰ امتیاز • بین ۴ تا ۶ سال ۲۰ امتیاز • بین ۲ تا ۴ سال ۱۰ امتیاز • کمتر از ۲ سال ۰ امتیاز	۴۰
۳	رشته تحصیلی مرتبط با حرفه مدیر <sup>۲۷</sup>	• دارای مدرک تحصیلی در یکی از رشته‌های مرتبط با حرفه ۱۰ امتیاز • دارای مدرک تحصیلی نزدیک به یکی از رشته‌های مرتبط با حرفه ۵ • دارای مدرک تحصیلی کاملاً غیر مرتبط به حرفه ۰ امتیاز	۱۰
۴	مدرک تحصیلی مدیر	• دکتری ۱۵ امتیاز • کارشناسی ارشد ۱۰ امتیاز • کارشناسی ۵ امتیاز • کاردانی و کمتر ۰ امتیاز	۱۵
۵	حضور مؤثر و مرتبط مدیر در محل کاربایی	• بیشتر از ۳ ساعت در روز ۱۵ امتیاز • بین ۲ تا ۳ ساعت در روز ۱۰ امتیاز • بین ۱ تا ۲ ساعت در روز ۵ امتیاز • کمتر از ۱ ساعت در روز ۰ امتیاز	۱۵
۷	تعداد جابه‌جایی مکان دفتر در ۴ سال گذشته	• بدون جابه‌جایی	۵
۸	سابقه فعالیت دفتر	• بیشتر از ۱۵ سال ۴۰ امتیاز • ۱۰ تا ۱۵ سال ۳۰ امتیاز • ۵ تا ۱۰ سال ۲۰ امتیاز • ۱ تا ۵ سال ۱۰ امتیاز • کمتر از ۲ سال ۰ امتیاز	۴۰
۹	تسلط مدیر بر امور کاربایی خارجی	• تسلط به الف- قوانین و شرایط زندگی کشور هدف، ب- آشنایی با شرایط و قوانین پذیرش کارجو در کشور هدف ۱۰ امتیاز • تسلط به یکی از موارد الف - ب ۵ امتیاز • عدم تسلط به هر دو مورد الف - ب ۰ امتیاز	۱۰

<sup>۲۷</sup> رشته‌های بند ت ماده ۱۴ آئین‌نامه کاربایی‌ها رشته‌های مرتبط و برخی رشته‌های دیگر مانند مهندسی کامپیوتر، مهندسی فناوری اطلاعات، مهندسی صنایع و مدیریت رشته‌های نزدیک در نظر گرفته شود.

### ۶. همکاری با اداره کل آموزش فنی و حرفه‌ای (۱۲۵ امتیاز)

ردیف	شرح	ارزیابی شاخص	حداکثر امتیاز شاخص
۱	ارتباط مؤثر با آموزش فنی و حرفه‌ای و اداره کل <sup>۲۸</sup>	<ul style="list-style-type: none"> <li>• عالی ۱۰ امتیاز</li> <li>• متوسط ۵ امتیاز</li> <li>• ضعیف یا عدم همکاری ۵ امتیاز</li> </ul>	۱۰
۲	تعداد کارجویان معرفی شده به آموزش فنی و حرفه‌ای <sup>۲۹</sup>	• حداکثر امتیاز ۵۵	۵۵
۳	ارائه گزارش‌های درخواستی اداره کل	<ul style="list-style-type: none"> <li>• ارائه به موقع ۱۰ امتیاز</li> <li>• ارائه با تأخیر ۵ امتیاز</li> </ul>	۱۰
۴	ارائه گزارش تحلیلی از بازار کار کشور محل فعالیت به اداره شهرستان و اداره کل با به‌روزرسانی فصلی	<ul style="list-style-type: none"> <li>• ارائه گزارش برای تمام فصول ۴۰ امتیاز</li> <li>• ارائه گزارش برای ۳ فصل ۳۰ امتیاز</li> <li>• ارائه گزارش برای ۲ فصل ۲۰ امتیاز</li> <li>• ارائه گزارش برای ۱ فصل ۱۰ امتیاز</li> <li>• عدم ارائه گزارش برای هر ۴ فصل ۰ امتیاز</li> </ul>	۴۰
۵	همکاری و هماهنگی با کارشناسان اداره کل در بازرسی و نظارت	<ul style="list-style-type: none"> <li>• عالی ۱۰ امتیاز</li> <li>• متوسط ۵ امتیاز</li> <li>• ضعیف یا عدم همکاری ۰ امتیاز</li> </ul>	۱۰

### ۷. آمار و عملکرد (۱۲۷۵ امتیاز)

ردیف	شرح	ارزیابی شاخص	حداکثر امتیاز شاخص
۱	تعداد جویندگان کار ثبت‌نام‌شده	• به ازای هر ثبت‌نام ۰,۵ امتیاز	۷۵
۲	تعداد فرصت‌های شغلی کسب‌شده	• به ازای هر فرصت شغلی ۰,۵ امتیاز	۷۵
۳	تعداد افراد به کار گمارده شده به تعداد افراد ثبت‌نام‌شده	• مطابق فرمول <sup>۳۰</sup> پایین صفحه	۶۰۰
۴	تعداد افراد به کار گمارده شده به تعداد فرصت‌های شغلی کسب‌شده	• مطابق فرمول <sup>۳۱</sup> پایین صفحه	۲۷۵

<sup>۲۸</sup> شرکت در جلسات مشاوره‌ای، ارائه گزارش وضعیت تحصیلی و حرفه متقاضیان کار و وضعیت حرفه یا عنوان شغلی موردنیاز کارفرمایان و ...  
<sup>۲۹</sup> با توجه به وضعیت سایر دفاتر کاربایی خارجی امتیازدهی می‌شود.

<sup>۳۰</sup> نحوه محاسبه امتیاز این شاخص: 
$$\frac{\text{تعداد افراد به کار گمارده شده}}{\text{تعداد افراد ثبت نام شده}} \times ۴$$
 ضربدر حداکثر امتیاز این شاخص (۶۰۰).

<sup>۳۱</sup> نحوه محاسبه امتیاز این شاخص: 
$$\frac{\text{تعداد فرصت های شغلی کسب شده}}{\text{تعداد افراد به کار گمارده شده}} \times ۴$$
 ضربدر حداکثر امتیاز این شاخص (۲۷۵).

۲۵۰	<ul style="list-style-type: none"> <li>• کمتر از ۴ ماه ۲۵۰ امتیاز</li> <li>• ۴ تا ۵ ماه ۲۲۵ امتیاز</li> <li>• ۵ تا ۶ ماه ۲۰۰ امتیاز</li> <li>• ۶ تا ۷ ماه ۱۷۵ امتیاز</li> <li>• ۷ تا ۸ ماه ۱۵۰ امتیاز</li> <li>• ۸ تا ۹ ماه ۱۲۵ امتیاز</li> <li>• ۹ تا ۱۰ ماه ۱۰۰ امتیاز</li> <li>• ۱۰ تا ۱۱ ماه ۷۵ امتیاز</li> <li>• ۱۱ تا ۱۲ ماه ۵۰ امتیاز</li> <li>• ۱۲ تا ۱۳ ماه ۲۵ امتیاز</li> <li>• بیشتر از ۱۳ ماه ۰ امتیاز</li> </ul>	میانگین زمان انتظار کارجویان در به کارگماری از طریق دفتر کاربایی <sup>۳۲</sup>	۵
-----	---	--	---

#### ۸. گستردگی سطوح خدمات و اهتمام به توسعه خدمات دفتر کاربایی (۷۵ امتیاز)

ردیف	شرح	ارزیابی شاخص	حداکثر امتیاز شاخص
۱	<ul style="list-style-type: none"> <li>• تألیفات، تحقیقات و ترجمه انجام پذیرفته مرتبط با بازار کار پس از تأیید اداره کل/دفتر<sup>۳۳</sup></li> </ul>	به ازای هر تألیف، تحقیق یا ترجمه ۵ امتیاز حداکثر ۲۵	۲۵
۲	<ul style="list-style-type: none"> <li>• برگزاری دوره‌های آموزشی برای متقاضیان<sup>۳۴</sup></li> </ul>	به ازای هر دوره آموزشی برگزار شده با عناوین مختلف در سال ۱۰ امتیاز	۴۰
۳	<ul style="list-style-type: none"> <li>• گواهینامه‌های تضمین کیفیت خدمات از مجامع معتبر (ایزو)</li> </ul>	دارای گواهینامه‌های تضمین کیفیت خدمات از مجامع معتبر (ایزو) ۱۰ امتیاز	۱۰

<sup>۳۲</sup> فقط به ازای افراد به کارگماری شده در طول یک سال گذشته محاسبه شود. ملاک ارزیابی میانگین زمان مورد انتظار افراد به کارگمارده شده است. در صورت زیاد بودن تعداد افراد به کارگمارده شده بازرسی می‌تواند با استفاده از نمونه‌گیری تصادفی میانگین زمان مورد انتظار را برآورد نماید. امتیاز این شاخص برای کاربایی‌هایی لحاظ می‌شود که تعداد افراد به کارگماری شده آن‌ها بیشتر از یک چهارم میانگین تعداد کل افراد به کارگمارده شده همه دفاتر کاربایی باشد.

<sup>۳۳</sup> مانند تعداد کتاب، مقاله، گزارش جامع تحلیل بازار کار مورد تأیید دفتر در طول ۱ سال گذشته

<sup>۳۴</sup> دوره‌های آموزشی رایانه، زبان خارجی مرتبط با کشور هدف، مهارت افزایی، هدایت شغلی و ... از طریق کلاس‌های حضوری یا مجازی. صرفاً تعداد دوره‌های برگزار شده مهم است و نه تعداد جلسات مربوط به یک دوره.

۹. تخلفات (منفی ۱۰۰۰ امتیاز)

ردیف	شرح	ارزیابی شاخص	حداکثر امتیاز شاخص
۱	افشای اطلاعات محرمانه متقاضیان	• افشا حتی در یک مورد ۵۰ امتیاز	۵۰
۲	انتشار و تبلیغ هرگونه آگهی اغواکننده باهدف سوءاستفاده از متقاضیان	• تبلیغ نامناسب و اغواگرانه ۵۰ امتیاز	۵۰
۳	نحوه ارائه آمار و اطلاعات درخواستی به مراجع ذیربط	• ارائه آمار غیرواقعی حتی به ازای ۱ مورد ۵۰ امتیاز • عدم ارائه به ازای حتی یکبار ۱۰۰ امتیاز	۱۰۰
۴	فقدان عملکرد و تعطیل بودن کارایی	• فقدان عملکرد و تعطیلی کارایی ۷۰ امتیاز	۷۰
۵	عدم رعایت حق الزحمه دریافتی از کارجویان برای مشاوره و به کارگماری بر طبق تعرفه اعلام شده	• عدم رعایت حتی در یک مورد ۱۰۰ امتیاز	۱۰۰
۶	عدم استفاده از قرارداد تیپ وزارت	• عدم استفاده از قرارداد تیپ وزارت حتی یک مورد	۴۰
۷	عدم پایبندی به اجرای تعهدات قرارداد منعقد متقاضی اعزام به خارج کشور	• عدم پایبندی ۵۰ امتیاز	۵۰
۸	اشتغال به فعالیت دیگری به غیر از موضوعات مرتبط با کارایی و اشتغال در محل کارایی	• عدم رعایت ۴۰ امتیاز	۴۰
۹	عدم نصب تابلوی استاندارد، مجوز و منشور راهنمای استفاده از خدمات کارایی در محل کارایی	• عدم رعایت حتی در یک مورد	۴۰
۱۰	اجاره دادن کارایی یا واگذاری مدیریت در ۳ سال گذشته	• اجاره کارایی یا واگذاری مدیریت	۵۰
۱۱	امتناع کارایی از بازپرداخت وجه پرداختی کارجو در صورت عدم اعزام به خارج (عدم پرداخت یا عدم پرداخت در موعد مقرر)	• عدم رعایت حتی در یک مورد	۶۰
۱۲	عدم ارائه مشاوره مناسب شغلی به کارجویان و کارفرمایان	• عدم ارائه مشاوره یا ارائه مشاوره نامناسب ۵۰ امتیاز	۵۰
۱۳	تعداد شکایات به حق متقاضیان <sup>۳۵</sup>	• به ازای هر شکایت به حق ۴۰ امتیاز	۲۰۰
۱۴	اخذ هرگونه روایت غیر از روایت مرتبط با کار	• اخذ روابط غیر مرتبط حتی در یک مورد	۵۰
۱۵	امتناع از پذیرش رأی هیئت حل اختلاف شکایات کارجویان	• امتناع از پذیرش رأی حتی در یک مورد	۵۰

<sup>۳۵</sup> در مواردی که یک کارایی، با مجوز صادره از مراجع قانونی اقدام به اخذ روایت دانشجویی می نماید، تخلف لحاظ نمی گردد.